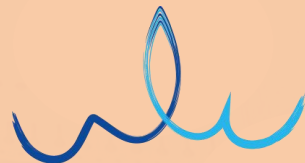


demeter

Schulzegeleitstr. 2, 4



Weckelweiler Pflanzenangebot 2026



WERKSTÄTTEN DER
WECKELWEILER GEMEINSCHAFTEN

Wir sind ein Sozialunternehmen der **anthroposophisch orientierten** Behindertenhilfe mit mehreren Standorten rund um Kirchberg an der Jagst. Etwa 300 angestellte Mitarbeiter:innen sowie über 30 internationale Freiwillige (BFD, FSJ und FÖJ) und 40 Auszubildende in der Heilerziehungspflege begleiten und fördern die Entwicklung von rund **400 Menschen mit Assistenzbedarf** in unterschiedlichsten Werkstätten und Wohnformen.

In unserer **Demeter-Gärtnerei und Demeter-Landwirtschaft** wird Nachhaltigkeit erlebbar betrieben.

Als **biologisch-dynamischer Betrieb** fassen wir Boden und Pflanzen als Einheit auf. Wir möchten die uns anvertraute Ressource bei der täglichen Arbeit **nachhaltig bewirtschaften** und verzichten auf chemisch-synthetische Dünge- und Pflanzenschutzmittel.

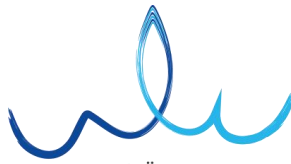
In unserer Werkstatt für Menschen mit Behinderung wirken so alle Mitarbeitenden in einer **lebendigen Kreislaufwirtschaft mit Pflanzen, Boden und Tieren** zusammen. Wir sind überzeugt, dass Sie diese besondere Leidenschaft und Qualität in unseren Produkten schmecken, riechen und erleben werden. Das ist unser Verständnis von

Gartenglück

Hinweis:

Wir wollen Ressourcen schonen und möchten Sie daher bitten, eigene Transportbehältnisse für den Einkauf bei uns mitzubringen.

Vielen Dank für Ihre Unterstützung!



WERKSTÄTTEN DER
WECKELWEILER GEMEINSCHAFTEN
MITEINANDER.TÄTIG.SEIN.

Sozialtherapeutische Gemeinschaften Weckelweiler e.V.

Gärtnerei · Heimstraße 19 · 74592 Kirchberg a.d. Jagst - Weckelweiler

Telefon 07954 970-149

Mail: gaertneri@weckelweiler.de

Internet: www.weckelweiler.de

Shop: www.weckelweiler-shop.de (Manufakturprodukte)

  @weckelweiler.gemeinschaften

Öffnungszeiten Gärtnerei Weckelweiler:

Montag bis Freitag 9:00 bis 16:00 Uhr

Jungpflanzenverkauf von März bis November

Öffnungszeiten SoBio



Montag und Samstag 9:00 bis 13:00 Uhr

Dienstag bis Freitag 9:00 bis 18:00 Uhr

Telefon: 07954 970-182

Mail: sobio@weckelweiler.de

- Naturkost mit frischem Gemüse unserer Demeter-Gärtnerei
- Käsetheke und Backwaren
- Manufakturprodukte aus den Werkstätten
- Bio-Café mit Kuchen und Torten aus eigener Herstellung

Paprika

Im diesjährigen Pflanzenheft gehen wir auf die Paprika- und Chili-Pflanzen ein, da wir beim Verkauf und in der Beratung bemerkt haben, dass es zu diesen Pflanzen vermehrt Fragen gab. Dazu haben wir unser Paprika-Angebot speziell um drei Sorten erweitert, die sich besonders gut für das Freiland eignen.

Herkunft und Allgemeines

Die Paprika stammt ursprünglich aus Mittel- und Südamerika, dem heutigen Bolivien, Brasilien und Mexiko. Bereits 7000 v. Chr. wurde die Paprika genutzt und später auch kultiviert. Die Verbreitung in Mittel- und Südamerika ist auf Vögel zurückzuführen, die die Früchte fraßen, ohne ihre Schärfe wahrzunehmen, und so die Samen verbreiteten. Schon die Azteken nutzten die Pflanze als Würzmittel.



Erst mit Kolumbus kam 1492 die Paprika nach Europa, wo sie anfänglich nur als Zierpflanze und später auch als Gewürz beliebt wurde. Die scharfe Paprika war ein günstiger Ersatz für den teuren asiatischen Pfeffer. Das erklärt auch den Namen „spanischer Pfeffer“. Im 16. Jahrhundert gelangte die Pflanze dann über die Türkei nach Ungarn, wo sie sich zum Nationalgewürz entwickelte. In Ungarn entstanden durch Züchtungen auch die heutigen Gemüsepaprika, die dabei an Schärfe verloren haben bzw. keine nennenswerte Schärfe mehr besitzen.

In Deutschland ist die Paprika erst seit den 50er/60er Jahren großflächig verbreitet und heute rund ums Jahr im Lebensmittelhandel erhältlich.

Paprika und Chili gehören zur Gattung *Capsicum*. Die meisten Sorten, egal ob scharf oder mild, stammen von *Capsicum annuum* ab. Es gibt aber auch andere Arten, wie zum Beispiel *Capsicum chinense*, zu der unter anderem die Habaneros gehören.

Die Gemüsepaprika enthält durch Züchtung fast kein Capsaicin mehr, welches für die Schärfe verantwortlich ist. In Chilis hingegen kommt es je nach Sorte in hohen oder sehr hohen Konzentrationen vor.

Allgemeines zum Anbau

Die Paprika hat eine lange Entwicklungszeit. Von der Aussaat bis zur erntereifen Frucht vergehen 120–180 Tage. Sie ist sehr frostempfindlich und kann deshalb erst nach den Eisheiligen ins Freiland gepflanzt werden.

Sie braucht einen sonnigen, warmen und möglichst windgeschützten Standort. Temperaturen unter 10 °C haben einen Wachstumsstopp zur Folge, Temperaturen unter 5 °C verursachen Kälteschäden: Blätter können sich einrollen, braun werden oder absterben. Die Pflanze ist dann nachhaltig geschädigt und kann gegebenenfalls auch komplett absterben.

Die Paprika ist ein Starkzehrer und benötigt daher einen gut vorbereiteten, nährstoffreichen und lockeren Boden zur Pflanzung. Im Juli/August ist eine weitere organische Düngung förderlich für die Pflanze und den Ertrag.

Paprika ist ein Flachwurzler. Das feine Wurzelsystem breitet sich hauptsächlich in den oberen Bodenschichten aus. Deshalb benötigt die Pflanze eine gleichmäßige Wasserversorgung und profitiert von einer Mulchschicht zur Speicherung der Feuchtigkeit.

Sobald die Paprikapflanze die erste Blüte in der ersten Verzweigung, die sogenannte Königsblüte, entwickelt hat, kann diese ausgebrochen werden. Informationen dazu siehe Paprika-Tipp (Seite 9).

Wenn die ersten Früchte (Juli/August) grün geerntet werden, regt dies die Pflanze an, schneller neue Blüten und Früchte zu bilden.



Grüne Paprika sind unreife Früchte, aber dennoch zum Verzehr geeignet. Die Frucht hat dann noch nicht ihr volles Aroma entwickelt und schmeckt eher herber und weniger süß. Paprika reifen immer von Grün in die sortentypischen Farben wie Gelb, Orange, Rot oder Rotviolett ab.

Die Paprika „Pusztagold“ bildet hier eine Ausnahme: Sie entwickelt gleich hellgelbe Früchte, die dann gelbrötlich abreifen.

Bei den Block- und Hornpaprikapflanzen setzen wir auf die bewährten Sorten aus den letzten Jahren. Auch diese Paprikapflanzen kann man ins Freiland setzen. Sie benötigen einen sonnigen, warmen und windgeschützten Standort mit lockerem, nährstoffreichem Boden. Eine Stütze (Pflanzenstab) ist unverzichtbar.

Für ein gutes Gelingen benötigt man vor allem bei diesen Sorten gute Wetterverhältnisse. Die Pflanzen sind sehr wärmeliebend, und kühle Nächte unter 10–15 °C verursachen oft einen Wachstumsstopp. Bei guten Bedingungen haben sie aber auch im Freiland ein gutes Ertragspotenzial.



Paprika aus unserem Jungpflanzenortiment

Dieses Jahr haben wir drei neue Paprika-Sorten. Es sind Snack-/Mini-Paprika, die speziell für den Freilandanbau, Hochbeete und Balkonkästen geeignet sind. Sie können aber auch im Gewächshaus angebaut werden.

Das Hauptziel in der Züchtung von Freilandpaprika liegt darin, einen stabilen Stiel und eine gute Verwurzelung im Boden zu erzielen.

Die drei folgenden Paprika-Sorten sind durch ihren niedrigen Wuchs, die gute Standfestigkeit und ihre Robustheit sehr gut für das Freiland geeignet. Sie haben alle ein hohes Ertragspotenzial.

Snackpaprika (Freilandanbau)

Arwen



Fruchtform:	abgestumpft, konisch, kurz
Fruchtfarbe:	rot
Reife:	früh
Fruchtgewicht:	ca. 30-40 g
Anbaueignung:	Gewächshaus/Freiland

Minipaprika-Sorte mit vielen leuchtend roten Früchten. Die kräftigen, kompakten Pflanzen werden nur etwa 70 cm hoch und eignen sich für den Freiland- und Gewächshausanbau sowie für die Topfkultur auf Terrasse oder Balkon. Aufgrund des fruchtigen Geschmacks und geringen Samengehalts ein ideales Snackgemüse.

bingenheimer
saatgut

Flynn



Fruchtform:	abgestumpft, konisch, kurz
Fruchtfarbe:	orange
Reife:	früh
Fruchtgewicht:	ca. 30-40 g
Anbaueignung:	Gewächshaus/Freiland

Robuste Sorte mit niedrigem Wuchs und guter Standfestigkeit. Leuchtend orangefarbene, dickfleischige Früchte, 7-8 cm lang. Guter Fruchtbehang mit leicht zu erntenden, früh reifenden Früchten. Dank des hohen Ertrags ist eine regelmäßige Ernte möglich. Besonders für den Freilandanbau geeignet. Sehr guter Geschmack.

bingenheimer
saatgut

Radja



Fruchtform:	abgestumpft, konisch, kurz
Fruchtfarbe:	gelb
Reife:	früh
Fruchtgewicht:	ca. 30-40 g
Anbaueignung:	Gewächshaus/Freiland

Robuste, niedrig wachsende Sorte mit guter Standfestigkeit. Die leuchtend gelben Früchte werden 7-8 cm lang. Guter Fruchtbehang mit leicht zu erntenden, früh reifenden Früchten. Dank des hohen Ertrags ist eine regelmäßige Ernte möglich. Besonders für den Freilandanbau geeignet. Sehr guter Geschmack.

bingenheimer
saatgut

Blockpaprika

Alfonsina

bingenheimer
saatgut



Fruchtform:	Block
Fruchtfarbe:	gelborange
Reife:	mittel
Fruchtgewicht:	bis 200 g
Anbaueignung:	Gewächshaus / bed. Freiland

Von grün auf gelborange reifende Paprika mit gestaucht blockigen, etwas stärker gerippten, dickwandigen Früchten bis 200 g. Mittelschnelle Entwicklungszeit. Hohes Einzelfrucht-Gewicht, homogener Pflanzenwuchs. Besonders für den Anbau unter Glas und Folie geeignet. Hohes Ertragspotenzial. Ausgezeichneter Geschmack.

Chocobell

bingenheimer
saatgut



Fruchtform:	Block
Fruchtfarbe:	rotbraun
Reife:	mittelfrüh
Fruchtgewicht:	bis 160 g
Anbaueignung:	Gewächshaus / bed. Freiland

Niedrig bis mittelhoch wachsende Blockpaprika mit dunkelgrün auf rotbraun reifenden, dickwandigen Früchten. Mittelfrühe Entwicklungszeit, Fruchtgewicht ca. 160 g. Besonders für den Anbau unter Glas und Folie geeignet. Sehr aromatischer Geschmack.

Pusztagold

bingenheimer
saatgut



Fruchtform:	Block
Fruchtfarbe:	hellgelb bis rot
Reife:	mittelfrüh
Fruchtgewicht:	170 g
Anbaueignung:	Gewächshaus / bed. Freiland

Mittelfrühe, ertragreiche Paprika mit hellgelben, großen, abgestumpften Früchten. Hellrot reifend. Auch für den Anbau im Freiland geeignet. Milder, dennoch aromatischer Geschmack; kann auch in unreifem Zustand bereits roh gut genossen werden.

Blockpaprika

Yolo Wonder



Fruchtform:	Block
Fruchtfarbe:	rot
Reife:	mittelfrüh
Fruchtgewicht:	200 g
Anbaueignung:	Gewächshaus / bed. Freiland

Große, glänzend dunkelgrüne, dickfleischige Früchte von blockiger Form. Besonders für den Anbau im Gewächshaus geeignet. Gesund wachsend und relativ früh rotreifend. Sehr ertragreich. Guter Geschmack.

Weckelweiler Gärtner-Info

Der Paprika-Tipp: Königsblüten ausbrechen



Die Königsblüte ist die erste Blüte in der ersten Verzweigung der Pflanze. Durch das Ausbrechen der Königsblüte steckt die Pflanze ihre Kräfte in das vegetative Wachstum (Pflanzenwachstum) und kann somit gut wurzeln und wachsen. Große und stabile Pflanzen werden dadurch später ein besseres generatives Wachstum (Blüten- und Fruchtbildung) haben. Sollte die Pflanze in den ersten Wochen nach Pflanzung viele kleine, grüne Früchte haben, können auch diese teilweise ausgebrochen werden.

Hornpaprika

Corno Giallo

bingenheimer
saatgut



Fruchtform:	Horn
Fruchtfarbe:	gelb
Reife:	früh
Fruchtgewicht:	200-300 g
Anbaueignung:	Gewächshaus / bed. Freiland

Ertragreicher, frühreifender Bullhorn-Typ mit dickwandigen, schweren, gelbreifenden Früchten. Fruchtlänge: ca. 17-20 cm. Fruchtgewicht ca. 200-300 g. Hochwachsend. Wohlschmeckend.

Lady Lou

bingenheimer
saatgut



Fruchtform:	Horn
Fruchtfarbe:	orange
Reife:	mittelfrüh
Fruchtgewicht:	100-200 g
Anbaueignung:	Gewächshaus / bed. Freiland

Von hellgrün auf orange, früh-reifende Spitzpaprika mit geringem Samenansatz. Dünnwandige, ca. 10-14 cm lange Früchte. Kräftig und hochwachsend. Langes Erntefenster. Für den Anbau unter Glas und Folie. Süß und aromatisch im Geschmack.

Corno Rosso

bingenheimer
saatgut



Fruchtform:	Horn
Fruchtfarbe:	rot
Reife:	mittelfrüh
Fruchtgewicht:	200-300 g
Anbaueignung:	Gewächshaus / bed. Freiland

Ertragreiche, mittel-frühreifender Bullhorn-Typ mit dickwandigen, schweren, rotreifenden Früchten. Länge ca. 17-20 cm. Fruchtgewicht ca. 200-300 g. Kräftig und hochwachsend. Wohlschmeckend.

Chili / Peperoni

De Cayenne

bingenheimer
saatgut



Fruchtform:	spitz
Fruchtfarbe:	rot
Reife:	mittel
Schärfegrad:	6
Anbaueignung:	Gewächshaus / bed. Freiland

Scharfe Chili mit 10-12 cm langen, schlanken grünen Früchten. Rot abreifend. Relativ hochwachsend, gutes Ertragspotenzial.

Habanero orange

bingenheimer
saatgut



Fruchtform:	spitz
Fruchtfarbe:	orange
Reife:	mittelfrüh
Schärfegrad:	9 bis 10
Anbaueignung:	Gewächshaus / bed. Freiland

Sehr scharfer, fruchtig-aromatischer Habanero. Die laternenförmigen Früchte reifen von grüngelb auf orange ab. Besonders für feurige Soßen, am besten frisch verzehren, beim Trocknen verlieren sie an Aroma. Reifezeit: ca. 100 Tage. Sehr scharf!

Jalapeno Ruben

bingenheimer
saatgut



Fruchtform:	spitz
Fruchtfarbe:	rot
Reife:	mittelspät
Schärfegrad:	3
Anbaueignung:	Gewächshaus

Sehr ertragreicher, dickfleischiger Chili. Früchte ca. 7 cm lang mit abgerundeter Spitze, rotreifend. Für Unter-Glas- und Freilandanbau. Verkorkungen an den Früchten sind sortentypisch! Fruchtig-angenehme Schärfe.

Chili / Peperoni

Gelbes Rüsselchen



Fruchtform:	spitz, gebogen
Fruchtfarbe:	gelb
Reife:	früh
Schärfegrad:	5
Anbaueignung:	Freiland, Kübel

bingenheimer
saatgut

Sonnengelbe Chili mit gebogenen Früchten. Gutes Ertragsniveau durch sehr frühe Reife ca. 60 Tage nach der Pflanzung. Fruchtgewicht ca. 10 g, Länge 10-14 cm. Durch die Wuchshöhe von 80-100 cm und lange Seitentriebe Stütze empfohlen. Für Freilandanbau im Kübel geeignet. Sehr angenehmes Aroma mit guter Schärfe.

NuMex Suave



Fruchtform:	blockig
Fruchtfarbe:	leuchtend gelb
Reife:	früh
Schärfegrad:	3
Anbaueignung:	Freiland, Kübel

bingenheimer
saatgut

Früh abreifender, leuchtend gelber Habanero Chili mit dünnwandigen, glänzenden Früchten. Fruchtgewicht ca. 20 g mit 6-8 cm Durchmesser. Ertragreiche und gleichmäßige Ernteperiode, sehr gute Haltbarkeit nach der Ernte. Nicht als Trockenchili geeignet. Wuchshöhe 100-120 cm. Sehr fruchtiges Aroma mit milder Schärfe .



Kräuter

Einjähriger Beifuß – alte Heilpflanze mit neuem Ruf

Der Einjährige Beifuß (*Artemisia annua*) ist eine faszinierende Heil- und Gewürzpflanze, die in den letzten Jahren immer mehr Aufmerksamkeit im Garten und in der Naturheilkunde erhält. Ursprünglich aus Asien stammend, gehört er botanisch zur Familie der Wermutgewächse und verströmt einen angenehm würzigen Duft. Seine fein gefiederten, farnartigen Blätter verleihen der Pflanze zudem eine zarte, fast filigrane Erscheinung.



Eine Pflanze mit Geschichte

In der traditionellen chinesischen Medizin wird der Einjährige Beifuß bereits seit über 2000 Jahren verwendet. Dort trägt er den Namen Qing Hao und gilt als wichtige Heilpflanze. Besonders bekannt wurde *Artemisia annua* durch ihre Rolle bei der Behandlung von Malaria: Der Wirkstoff Artemisinin, der aus der Pflanze gewonnen wird, zählt heute zu den wirksamsten Mitteln gegen diese Krankheit.

Darüber hinaus enthält die Pflanze über 400 verschiedene Inhaltsstoffe, denen unterschiedliche gesundheitsfördernde Eigenschaften zugeschrieben werden. So wird dem Einjährigen Beifuß eine Wirkung gegen Bakterien, Pilze und Viren nachgesagt. In naturheilkundlichen Kreisen wird er unter anderem im Zusammenhang mit Herpes, Hepatitis B und C sowie als mögliche Unterstützung bei Borreliose diskutiert.

Auch seine antioxidativen und entzündungshemmenden Eigenschaften werden geschätzt. Mit einem besonders hohen ORAC-Wert soll *Artemisia annua* freie Radikale neutralisieren und soll daher bei entzündlichen Beschwerden wie Rheuma oder Arthrose unterstützend wirken. Die enthaltenen Bitterstoffe fördern zudem die Verdauung und regen den Magen-Darm-Trakt an.

Anbau im Garten

Wer den Einjährigen Beifuß im eigenen Garten kultivieren möchte, sollte mit der Pflanzung bis Mitte Mai warten, sobald keine Frostgefahr mehr besteht. Die Pflanze entwickelt sich schnell und braucht ausreichend Platz, denn sie kann bis zu 1,80 Meter hoch werden.

Da *Artemisia annua* eine einjährige Pflanze ist, wird sie jedes Jahr neu gepflanzt. Während der Wachstumsperiode bildet sie reichlich aromatisches Blattwerk.

Erntezeit

Geerntet werden vor allem die Blätter und jungen Triebspitzen. Der Gehalt an wertvollen Inhaltsstoffen ist besonders hoch in der Zeit von August bis Oktober. Zu diesem Zeitpunkt lassen sich die Pflanzenteile frisch verwenden oder schonend trocknen.

Ein „Superfood“ aus dem Garten

Aufgrund seiner vielfältigen Inhaltsstoffe hat sich der Einjährige Beifuß in den letzten Jahren zu einem regelrechten Superfood entwickelt und erfreut sich wachsender Beliebtheit bei Gartenfreunden und Kräuterliebhabern. Besonders geschätzt wird dabei auch Ware aus Demeter-Qualität, die für einen besonders nachhaltigen und naturnahen Anbau steht.

Mit seinem aromatischen Duft, seiner eindrucksvollen Wuchshöhe und seiner langen Tradition als Heilpflanze ist *Artemisia annua* eine spannende Bereicherung für jeden Kräuter- und Naturgarten.



Kräuter

Einjähriger Beifuß

bingenheimer
saatgut



Pflanzung: Frühjahr bis Sommer
Ernte: Fortlaufend
Vegetationsdauer: Einjährig

Bemerkung: Siehe Text auf den Seiten 14 und 15.

Lavendel

bingenheimer
saatgut



Pflanzung: Frühjahr bis Spätsommer
Ernte: Blüten
Vegetationsdauer: Mehrjährig

Bemerkung: Zweimal jährlich zurückschneiden, um eine schöne Form zu erhalten:
im Sommer nach der ersten Blüte sowie im Frühjahr (März/April) kräftig zurückschneiden.

Winterheckzwiebel

bingenheimer
saatgut



Pflanzung: Frühjahr bis Spätsommer
Ernte: Fortlaufend
Vegetationsdauer: Mehrjährig

Bemerkung: Alte robuste Kulturpflanze mit dicken Schlotten

Kräuter

Bohnenkraut



Pflanzung: Frühjahr bis Spätsommer
Ernte: Fortlaufend
Vegetationsdauer: Einjährig

bingenheimer
saatgut

Bemerkung: Benötigt einen nährstoffreichen Boden.

Dill



Pflanzung: Frühjahr bis Spätsommer
Ernte: kann 1-2 mal geerntet werden
Vegetationsdauer: Einjährig

bingenheimer
saatgut

Bemerkung: Pflanze ist kurzlebig.

Koriander



Pflanzung: Frühjahr bis Spätsommer
Ernte: kann 1-2 mal geerntet werden
Vegetationsdauer: Einjährig

bingenheimer
saatgut

Bemerkung: Pflanze ist kurzlebig.

Liebstöckel

bingenheimer
saatgut



Pflanzung: Frühjahr bis Spätsommer
Ernte: Fortlaufend
Vegetationsdauer: Mehrjährig

Bemerkung: Blätter sterben über den Winter ab, Neuaustrieb im Frühjahr.

Petersilie - kraus

bingenheimer
saatgut



Pflanzung: Frühjahr bis Spätsommer
Ernte: Fortlaufend
Vegetationsdauer: Einjährig / Zweijährig wenn eine Überwinterung gelingt

Bemerkung: Nicht immer am selben Platz pflanzen.

Schnittknoblauch

bingenheimer
saatgut



Pflanzung: Frühjahr bis Spätsommer
Ernte: Fortlaufend
Vegetationsdauer: Mehrjährig

Bemerkung: Besitzt ein knoblauchartiges Aroma, ohne den typischen Mundgeruch zu verursachen. Die Blüten sind essbar.

Kräuter

Zitronenmelisse

bingenheimer
saatgut



Pflanzung: Frühjahr bis Spätsommer
Ernte: Fortlaufend
Vegetationsdauer: Mehrjährig

Bemerkung: Vor der Ausreifung der Samen zurückschneiden – sonst Selbstaussaat. Eine Wurzelsperre verhindert die unkontrollierte Ausbreitung

Schnittlauch

bingenheimer
saatgut



Pflanzung: Frühjahr bis Spätsommer
Ernte: Fortlaufend
Vegetationsdauer: Einjährig / Zweijährig

Bemerkung: Zieht im Spätherbst ein. Im zweiten Standjahr kann im Frühjahr einmal geerntet werden, danach bildet die Pflanze essbare Blüten.

Thymian

bingenheimer
saatgut



Pflanzung: Frühjahr bis Spätsommer
Ernte: Fortlaufend
Vegetationsdauer: Mehrjährig

Bemerkung: Zweige verholzen mit zunehmendem Alter.

Kräuter

Oregano

bingenheimer
saatgut



Pflanzung: Frühjahr bis Spätsommer
Ernte: Fortlaufend
Vegetationsdauer: Mehrjährig

Bemerkung: Um einen hohen Anteil an ätherischen Ölen zu erzielen, sollte die Erde nur mäßig nährstoffreich sein.

Salbei

bingenheimer
saatgut



Pflanzung: Frühjahr bis Spätsommer
Ernte: Fortlaufend
Vegetationsdauer: Mehrjährig

Bemerkung: Im ersten Jahr ist ein Winterschutz erforderlich.

Rucola / Wilde Rauke

bingenheimer
saatgut



Pflanzung: Frühjahr bis Spätsommer
Ernte: kann 3-4 mal geerntet werden
Vegetationsdauer: Einjährig

Bemerkung: Kleine Löcher in den Blättern stammen vom Erdflöhen. Die Blätter sind trotzdem essbar.



Was ist denn das für ein Karton?

Im Gewächshaus unserer Demeter-Gärtnerei summt es ordentlich. Denn dort sind fleißige Erdhummeln im Einsatz – echte Bestäubungsprofis, die ganz Bescheiden in einem Spezialkarton leben!

In einem geschlossenen Gewächshaus gelangen nämlich nur wenige natürliche Bestäuber wie Bienen zu den Pflanzen. Genau hier kommen die Hummeln ins Spiel: Sie übernehmen die wichtige Aufgabe der Bestäubung direkt vor Ort.

Das Besondere: Erdhummeln sind auch bei kühleren Temperaturen aktiv und fliegen selbst bei bewölktem Wetter. Mit ihrer „Vibrationsbestäubung“ sorgen sie besonders effizient dafür, dass sich Blüten bestäuben – die Grundlage für kräftige, gesunde Früchte.

Kürbiswettbewerb

Im Oktober 2025 fand unser zweiter Kürbiswettbewerb statt. Der Wettbewerb und das Kürbisfest boten den Teilnehmer:innen einen schönen Nachmittag. Es wurden wunderschöne Kürbisgesichter geschnitzt und die Wettbewerbs-Kürbisse hatten 2025 deutlich an Gewicht zugelegt.

Schön war es auch, Teilnehmer:innen aus dem ersten Jahr wieder mit dabei zu haben.

Wir freuen uns schon auf den diesjährigen Wettbewerb und das Fest und sind gespannt, wie schwer die Kürbisse dieses Mal sein werden.

Den Kürbis „Atlantic Giant“ gibt es auch in diesem Jahr wieder als Jungpflanze bei uns zu kaufen.





Beim Weckelweiler Kürbiswettbewerb mitmachen!



WER IST DER SCHWERSTE?

So geht's:

- Kürbispflanze in Weckelweiler kaufen
 - am Weckelweiler Pflanzenmarkt, ab Sa, 9. Mai 2026, 10 bis 15 Uhr
 - oder zu den allgem. Öffnungszeiten unserer Gärtnerei: Mo bis Fr, 9 bis 16 Uhr
- Pflanze über Sommer hegen und pflegen
- am 17. Oktober 2026 um 14 Uhr in Weckelweiler wiegen lassen
- einen schönen Preis gewinnen

Außerdem am 17. Oktober 2026: Kürbis-Suppe
und Kürbis-Schnitzen für die ganze Familie

www.weckelweiler.de/Kürbiswettbewerb



WECKELWEILER GEMEINSCHAFTEN

So klappt's mit dem Gewinner-Kürbis

- Ins Freiland darf die Kürbispflanze erst ab Mitte Mai.
- Kürbisse mögen es sonnig, windgeschützt aber luftig, vor dem Pflanzen den Boden lockern und mit organischem Dünger (Kompost/Mist) anreichern, denn der Kürbis ist ein Starkzehrer und braucht viele Nährstoffe.
- Kürbisse brauchen viiiiiel Platz (2 x 2 m mindestens).
- Kürbisse lieben Wasser, gerne mehrmals täglich gießen.
- Wir empfehlen eine Düngung mit Brennnessel- oder Beinwelljauche.
- Hat der Kürbis einen Durchmesser von zirka 30 cm, kommt er auf eine Unterlage (Holzbrett oder Plane).
- Eine Mulfschicht schützt Ihren Liebling vor „Unkraut“.
- Wenn nur eine Frucht an der Pflanze belassen wird, kann diese richtige groß werden.



Kürbis

Hokkaido



Pflanzung:	Mitte Mai - nach dem Frost
Pflanzanzahl:	1 - 1,3 Pflanzen /m²
Entwicklungszeit:	105 Tage
Fruchtgewicht:	Ø 1 - 1,2 kg

bingenheimer
saatgut

Wir haben die Sorte Fictor. Es ist ein rankender Kürbis mit leuchtend roten Früchten, die sehr gut lagerfähig sind.

Butternut



Pflanzung:	Mitte Mai - nach dem Frost
Pflanzanzahl:	1 - 1,3 Pflanzen /m²
Entwicklungszeit:	130 - 140 Tage
Fruchtgewicht:	Ø 0,8 - 1,2 kg

bingenheimer
saatgut

Wir haben die Sorte Nutterbutter. Es entwickeln sich kleinere, schwere Früchte. Die Pflanze ist robust gegen echten Meltau. Die Früchte sind spätreifend und haben einen guten Geschmack.

Muscat de Provence



Pflanzung:	Mitte Mai - nach dem Frost
Pflanzanzahl:	1 - 1,3 Pflanzen /m²
Entwicklungszeit:	125 - 130 Tage
Fruchtgewicht:	Ø 5 - 12 kg

bingenheimer
saatgut

Es ist eine starkwüchsige, rankende Sorte, die sehr wärmeliebend ist. Der Kürbis reift spät ab. Ausgereift ist er gut lagerfähig.

Sweet Dumpling

bingenheimer
saatgut



Pflanzung:	Mitte Mai - nach dem Frost
Pflanzanzahl:	1 - 1,3 Pflanzen /m²
Entwicklungszeit:	105 Tage
Fruchtgewicht:	Ø 0,5 - 0,6 kg

Der Sweet Dumpling ist ein kleinfruchtiger Speisekürbis mit einem dekorativen Zierwert. Geschmacklich hat er ein kastanienähnliches Aroma.

Atlantic Giant



Pflanzung:	Mitte Mai - nach dem Frost
Platzbedarf:	ca. 4m² / Pflanze
Entwicklungszeit:	150 Tage
Fruchtgewicht:	bis über 30 kg

Den Riesenkürbis Atlantic Giant haben wir speziell für den Kürbiswettbewerb als Jungpflanze im Angebot. Der Kürbis kann besonders groß und schwer werden.

Beachten Sie auch die Informationen zum Kürbiswettbewerb auf den Seiten 24-25

Jack o'Lantern

bingenheimer
saatgut



Pflanzung:	Mitte Mai - nach dem Frost
Pflanzanzahl:	1 - 1,3 Pflanzen /m²
Entwicklungszeit:	125 Tage
Fruchtgewicht:	Ø 3 kg

Der Jack o'Lantern ist ein typischer Halloween Kürbis. Neben den Jungpflanzen verkaufen wir sie im Oktober auch als Schnitzkürbisse in der Gärtnerei.

Containertomaten

Unsere Containertomaten befinden sich in 26er-Töpfen mit einem Volumen von 7,5 Litern. Bis zum Pflanzenmarkt haben die Tomaten bereits eine stattliche Größe erreicht – sie tragen Blüten und meist auch schon Früchte. Zur Stabilisierung werden die Pflanzen durch einen Stab gestützt. Die ersten Tomaten können Sie bereits im Juni ernten.

Folgende Sorten stehen als Containertomaten zur Verfügung:

- **Buschtomate:** Rotkäppchen
- **Cherrytomate:** Zuckertraube
- **Cocktailtomate:** Rutje
- **Normalfruchttomate:** Hellfrucht

Die Containertomaten können im Topf verbleiben. Für besseren Stand und eine optimale Nährstoffversorgung empfiehlt es sich jedoch, sie in einen größeren Topf umzupflanzen. Alternativ können sie auch ins Gewächshaus oder in den Garten gesetzt werden.

Wichtig: Die Wasserversorgung von Tomaten im Topf muss stets gut im Auge behalten werden, da sie an heißen Tagen schnell austrocknen. Bleibt die Containertomate im Topf, sind regelmäßige Düngergaben mit einem biologischen Flüssigdünger notwendig, um eine gute Pflanzenversorgung und einen hohen Ertrag zu gewährleisten.

Genauso wie Tomaten im Gartenboden müssen auch Containertomaten regelmäßig gepflegt werden. **Weitere Tipps dazu finden Sie unter „Der Tomaten-Tipp“ auf Seite 37.**



Buschtomate

Rotkäppchen



Fruchtform:	rund
Fruchtfarbe:	rot
Reife:	sehr früh
Fruchtgewicht:	50 g
Anbaueignung:	Kübel, Balkon

Kompakt und relativ offen wachsende Buschtomate mit wohlschmeckenden runden, roten Früchten vom Hellfruchttyp. Wuchshöhe bis 55 cm. Bei der begrenzt wachsenden Buschtomate ist das Ausgeizen nicht erforderlich.

Einblick in Leben und Arbeiten



Wir bieten Interessierten gerne die Möglichkeit, an einem informativen Rundgang durch einige unserer Werkstätten teilzunehmen. Dabei erhalten Sie einen ersten Einblick in das Leben und Arbeiten in den Weckelweiler Gemeinschaften.

Die Rundgänge dauern zwischen 1,5 und 2 Stunden und finden in der Regel **jeden letzten Donnerstag im Monat** statt. Beginn ist um 13:30 Uhr.

Zum Abschluss haben Sie die Möglichkeit, den Rundgang bei Kaffee und selbstgebackenem Kuchen in unserem SoBio gemütlich ausklingen zu lassen.

Aktuelle Termine finden Sie im Internet unter www.weckelweiler.de/termine
Anmeldungen per Telefon (07954 970-0) oder per E-Mail (piller@weckelweiler.de).

Cherrytomate

Blackcherry

bingenheimer
saatgut



Fruchtform:	rund
Fruchtfarbe:	dunkelviolet
Reife:	mittel
Fruchtgewicht:	25 g
Anbaueignung:	Freiland, Gewächshaus

Reichtragende und wüchsige Cherrytomate mit dunkelviolet reifenden Früchten. Guter Geschmack und sehr gesunde Pflanzen.

Ormato (Bolt-T-4701)

bingenheimer
saatgut



Fruchtform:	dattelförmig
Fruchtfarbe:	orange
Reife:	früh
Fruchtgewicht:	15 g
Anbaueignung:	Freiland, Gewächshaus

Cherry-Datteltomate, leuchtend orange reifend, gut ausgefärbt. Früchte festfleischig mit attraktiven Riefen. Fruchtstände ein- bis zweitriebig. Ernte sowohl mit als auch ohne Kelchblätter möglich. Gutes Ertragspotenzial. Süß und aromatisch.

Goldiana

bingenheimer
saatgut



Fruchtform:	flachrund
Fruchtfarbe:	orange
Reife:	mittelfrüh
Fruchtgewicht:	20 g
Anbaueignung:	Freiland, Gewächshaus

Vitale Pflanze mit lichtem, geordnetem Aufbau, dadurch leichte Pflegbarkeit. Gutes Blatt-/Fruchtverhältnis, früh-mittelfrüh, Früchte leicht zu beernten. Geschmack mit angenehmer Säure und guter Konsistenz. Guter Ertrag, gute Platzfestigkeit, mittlere Lagerfähigkeit.

Cherrytomate

Trixi



Fruchtform:	rund oval
Fruchtfarbe:	rot
Reife:	mittel
Fruchtgewicht:	20 g
Anbaueignung:	<u>Freiland</u>, Gewächshaus

bingenheimer
saatgut

Harmonisch wachsende und gesunde Cherry-Tomate. Platzfeste, leuchtend rote, leicht ovale Früchte. Gut zu pflegen durch feinen Pflanzenaufbau und kurze Internodien. Auch für den Anbau im Freiland geeignet. Sehr guter, süßer Geschmack.

Zuckertraube



Fruchtform:	rund
Fruchtfarbe:	rot
Reife:	mittel
Fruchtgewicht:	20-25 g
Anbaueignung:	Freiland, Gewächshaus

bingenheimer
saatgut

Reich tragende, relativ große Cherrytomate mit langen Trauben mit roten, ansprechenden Früchten. Starker Wuchs. Kann auch mehrtriebzig gezogen werden. Sehr guter, besonders süßer Geschmack.

Yellow Submarine



Fruchtform:	birnenförmig
Fruchtfarbe:	gelb
Reife:	mittel
Fruchtgewicht:	20 g
Anbaueignung:	Freiland, Gewächshaus

bingenheimer
saatgut

Gelbe Cherrytomate mit offenem Wuchs. Kartoffelblättriger Typ. Viele kleine birnenförmige, wunderschöne Früchte in großen Trauben mit köstlichem Geschmack. Aufgrund der lustigen Wuchsform und des tollen Geschmacks die „Kindertomate.“

Cherrytomate

Datella

bingenheimer
saatgut



Fruchtform:	dattelförmig
Fruchtfarbe:	rot
Reife:	früh
Fruchtgewicht:	10-15 g
Anbaueignung:	Freiland, Gewächshaus

Rotreifende Cherry-Datteltomate mit offenem, hohem Wuchs, leicht zu pflegen. Feste Früchte mit einer gleichmäßigen Durchfärbung. Platzfest. Gut mit Kelch erntbar. Gesunde Pflanze, robust gegen Cladosporium und Blütenendfäule. Aromatischer, eher säurebetonter Geschmack.



Cocktailtomate

Ruthje

bingenheimer
saatgut



Fruchtform:	leicht herzförmig
Fruchtfarbe:	rot
Reife:	mittel
Fruchtgewicht:	40-55 g
Anbaueignung:	Freiland, Gewächshaus

Sehr leuchtend rote Tomate mit leichter Herzform und dezenter Flammung um den Kelch. Glänzende Blätter, kräftiges Blatt, kurze Internodien, guter Fruchtbehang. Außergewöhnlich guter Geschmack mit ausgewogenem Süße-Säure-Verhältnis.



Fleischtomate

Berner Rose



Fruchtform:	rund
Fruchtfarbe:	rosa - rot
Reife:	mittel
Fruchtgewicht:	150 - 190 g
Anbaueignung:	Freiland, Gewächshaus

bingenheimer
saatgut

Sehr gut schmeckend, mit großen Früchten als Spezialität für Marktgärtner:innen, sehr ansprechende auffällige, leicht rosa Fruchtfarbe. Dünne Fruchthaut.

St. Pierre



Fruchtform:	flachrund
Fruchtfarbe:	rot
Reife:	mittel
Fruchtgewicht:	100-150 g
Anbaueignung:	Freiland, Gewächshaus

bingenheimer
saatgut

Großfruchtige, flachrunde und produktive Fleischtomate. Fruchtgewicht ca. 120 g. Spezialität für den Hobbybereich.

Folgen Sie uns auf Instagram und Facebook!

Auch auf unseren Social-Media-Kanälen nehmen wir Sie mit in die Welt der Weckelweiler Gemeinschaften. Freuen Sie sich auf einen bunten Mix aus aktuellen Informationen, Veranstaltungstipps und persönlichen Einblicken in unseren Alltag. Schauen Sie vorbei, folgen Sie uns und markieren Sie uns gerne – wir freuen uns darauf, mit Ihnen in Kontakt zu bleiben und uns auszutauschen! Unsere Kanäle: [@weckelweiler.gemeinschaften](https://www.instagram.com/weckelweiler.gemeinschaften)



Normalfrucht

Bolstar Granda

bingenheimer
saatgut



Fruchtform:	rund
Fruchtfarbe:	rot
Reife:	mittelfrüh
Fruchtgewicht:	100 g
Anbaueignung:	<u>Gewächshaus</u>

Kräftig wachsende, sehr gesunde, spät reifende Tomate für den Anbau unter Glas und Folie. Feste, runde Früchte. Sehr platzfest. Resistenzen Verticillium (V), Fusarium oxysporum (FOL 0,1), Cladosporium (Samtflecken) (Ff 1-5), Tabakmosaikvirus (TMV).

Duttingold

bingenheimer
saatgut



Fruchtform:	rund
Fruchtfarbe:	gelb
Reife:	mittelfrüh
Fruchtgewicht:	50-60 g
Anbaueignung:	<u>Freiland</u>, <u>Gewächshaus</u>

Kräftig wachsende, hellgelbe, normalfrüchtige Tomate für den Freilandanbau. Homogener Bestand mit hoher Robustheit gegen Phytophthora (Krautfäule). Gesunde, feste Früchte, sehr platzfest. Hohes Ertragspotenzial. Angenehm aromatischer, säurebetonter Geschmack.

Hellfrucht

bingenheimer
saatgut



Fruchtform:	rund
Fruchtfarbe:	rot
Reife:	mittelfrüh
Fruchtgewicht:	80 g
Anbaueignung:	<u>Freiland</u>, <u>Gewächshaus</u>

Robuste Freilandtomate mit hohem Ertrag. Hellfrucht ist platzfest auch bei wechselhafter Witterung und widerstandsfähig. Spezialität für den Hobbybereich.

Normalfrucht

Matina



Fruchtform:	rund
Fruchtfarbe:	rot
Reife:	früh
Fruchtgewicht:	70-80 g
Anbaueignung:	<u>Freiland</u> , Gewächshaus

Sehr früh reifende Freilandtomate, auch für den geschützten Anbau. Kartoffelblättrig mit mittelgroßen, leuchtendroten, platzfesten Früchten. Spezialität für den Hobbybereich.

bingenheimer
saatgut

Bellarubin



Fruchtform:	rundoval
Fruchtfarbe:	rot-braun
Reife:	mittel
Fruchtgewicht:	80-90 g
Anbaueignung:	Freiland, Gewächshaus

Kräftig wachsende, normalfruchtige Tomate mit relativ großen, rundovalen, dunkelrot-braun abreifenden Früchten. Hohes Ertragspotential, sehr gleichmäßige Ernte bis zum Ende der Kultur. Süßlicher ausgewogen-aromatischer Geschmack. Geschmacklich sehr gut.

bingenheimer
saatgut

Wir suchen

Kompetente und kreative Teamplayer:innen (m/w/d)

In unseren Wohngruppen und Werkstätten für Menschen mit geistiger und seelischer Beeinträchtigung sind Sie als **Fachkraft** und vor allem als **Mensch** sehr gefragt.

www.weckelweiler.de/jobs



MITEINANDER.TÄTIG.SEIN.

Ochsenherztomate

Cour di Bue



Fruchtform:	herzförmig
Fruchtfarbe:	rot
Reife:	mittelspät
Fruchtgewicht:	230 g
Anbaueignung:	Freiland, Gewächshaus

Cour di bue' (Ochsenherz) heißt die alte Sorte, deren karmesinrote, leicht gerippte Tomaten von der Form und Größe einem Ochsenherz nahekommen. Bis zu 500 g können die fleischigen, saftig-süßen Früchte auf die Waage bringen. Wegen der dünnen, weichen Schale wird diese Liebhabersorte am besten frisch zubereitet und verzehrt.

Heart of Gold

bingenheimer
saatgut



Fruchtform:	herzförmig
Fruchtfarbe:	gelb
Reife:	mittel
Fruchtgewicht:	340 g
Anbaueignung:	Freiland, Gewächshaus

Gesunde Ochsenherztomate mit gelb reifenden, herzförmigen Früchten. Hohes Ertragspotenzial, die Früchte wiegen ca. 340 g und sind gut durchgefärbt mit gleichmäßiger Fruchtform. Gut zu pflegender Pflanzenaufbau. Sehr guter Geschmack.

Weckelweiler Gärtner-Info

Der Tomaten-Tipp

Außer als Wild- und Buschsorte, können Tomaten ein- oder zweitriebig aufgeleitet werden. In beiden Systemen ist es notwendig, alle weiteren Seitentriebe auszubrechen. Das sorgt dafür, dass die der Pflanze zur Verfügung stehenden Energien in das Wachstum der Pflanze und der Früchte fließen können und nicht in nicht benötigte Seitentriebe. Das Abblatten der unteren Blätter bis hin zur aktuell beernteten Rispe sorgt für ein ausgeglichenes Säure-Zucker-Verhältnis.

Romatomate

San Marzano

bingenheimer
saatgut



Fruchtform:	länglich
Fruchtfarbe:	rot
Reife:	mittel
Fruchtgewicht:	90 g
Anbaueignung:	Freiland, Gewächshaus

Robuste, kräftig wachsende Sorte mit länglichen Früchten, die auch geeignet sind für die Verarbeitung zu Tomatenmark. Spezialität für den Hobbybereich.



Einkaufen und genießen

In unserem SoBio-Naturkostladen können Sie selbst hergestellte Produkte aus unseren eigenen Werkstätten kaufen – sowie frisches Gemüse und Obst (inklusive des Angebots aus unserer eigenen Demeter-Gärtnerei), Käse, Backwaren und viele weitere Lebensmittel in Bio-Qualität.

Unser Café lädt zudem zum Verweilen in angenehmer Atmosphäre ein – genießen Sie Kaffee, Kaltgetränke und Kuchen in Bio-Qualität.

Auch unser Laden und das Café werden als Werkstatt für Menschen mit Behinderung (WfbM) betrieben.



Öffnungszeiten:

Montag und Samstag: 9.00 Uhr - 13.00 Uhr

Dienstag bis Freitag: 9.00 Uhr - 18.00 Uhr

Neues Gewächshaus

Unser neues Gewächshaus haben wir im März 2025 erstmals belegt (bepflanzt). Die ersten Wochen verliefen holprig, da noch nicht alles im, am und um das Gewächshaus fertiggestellt war, die jungen Tomatenpflanzen jedoch dringend gesetzt werden mussten. So arbeiteten wir zunächst unter suboptimalen Bedingungen.

Rückblickend auf die erste Saison können wir sagen, dass wir – trotz der anfänglichen Schwierigkeiten und zahlreicher Erdbewegungen während der Saison im Gewächshaus – insgesamt zufrieden sind. Wir konnten viele Erfahrungen sammeln und in diesem Jahr bereits einige Aspekte im Anbau anpassen und optimieren. Umso mehr freuen wir uns jeden Tag, ein so modernes und leistungsfähiges Gewächshaus zu haben.





Am Dienstagnachmittag, den 22.07.2026, fand die Einweihungsfeier des neuen Gewächshauses statt. Es waren alle Handwerker, die am Bau beteiligt waren, eingeladen. Herr Kuhn (Werkstattleitung) begrüßte alle Anwesenden. Im Anschluss wurde ein Musikstück von Nikolaus Kossyk auf der Trompete dargeboten.

Herr Koolmann (Vorstand), Herr Braunmiller (Architekt/Baubegleiter) und Herr Hoffmann (Gärtnerei) rundeten die Feierlichkeit mit Redebeiträgen ab. Für die Handwerker:innen gab es von den Gärtnern zum Schluss ein Gemüsekorbchen als Dankeschön für ihre Arbeit.

Ein kleiner Imbiss mit Gemüsesticks, Kuchen und Getränken lud im Anschluss noch zu einem geselligen Beisammensein und netten Gesprächen ein.

Zora



Aubergine

Fruchtform:	walzenförmig
Fruchtfarbe:	dunkelviolet
Reife:	mittel
Fruchtgewicht:	250 g
Anbaueignung:	Freiland, Gewächshaus

bingenheimer
saatgut

Wüchsige, ertragreiche Aubergine mit länglich-ovalen, dunkelvioletten Früchten. Kelch nur leicht gestachelt. Gleichmäßige Fruchtbildung. Durch ihren harmonischen Aufbau ist die Pflanze gut zu pflegen. Guter, auberginentypischer Geschmack.

Green Globe



Artischocke

Fruchtform:	Kugelige Knospen
Fruchtfarbe:	Grün
Reife:	Spät
Fruchtgewicht:	300 - 400 g
Anbaueignung:	Freiland, Gewächshaus

Green Globe bildet neben dem Haupttrieb viele Seitentriebe mit großen, runden, wenig gestachelten Knospen. Die Sorte kann im ersten Jahr schon beerntet werden und in milden Lagen ist sogar ein mehrjähriger Anbau möglich. Die dunkelvioletten Blüten sind bei Insekten sehr beliebt. In großen Kübeln gedeiht die Artischocke auch auf dem Balkon. Allerdings müssen die Pflanzen dann frostfrei, kühl und hell überwintern.

Schönbrunner Gold



Physalis / Andenbeere

Fruchtform:	rund
Fruchtfarbe:	gelb
Reife:	spät
Fruchtgewicht:	6 g
Anbaueignung:	Freiland

bingenheimer
saatgut

Sehr wüchsige Pflanze mit dunkel-goldgelben Beeren. Großfrüchtige Selektion der Forschungsanstalt für Gartenbau Schönbrunn/Wien. Nur für das Freiland geeignet. Stütze oder Aufleiten sowie regelmäßiger Rückschnitt der Seitentriebe. Sehr aromatische Früchte mit süßsäuerlichem Geschmack.

Melonen

Murrmel



Fruchtform:	rund
Fruchtfarbe:	gelb/orange
Reife:	mittel/spät
Fruchtgewicht:	Ca. 600g
Anbaueignung:	Gewächshaus / geschütztes Freiland

Offen wachsende Charentais-Melone mit gleichmäßigem Fruchtansatz. Einfach zu pflegende Zuckermelone. Besonders für den Anbau im Gewächshaus mit Aufleiten geeignet, die Freiland-Kultur ist jedoch auch möglich. Besonders aromatischer Geschmack.

Crimson Sweet



Fruchtform:	oval
Fruchtfarbe:	hellrot
Reife:	mittel/spät
Fruchtgewicht:	5-10kg
Anbaueignung:	Gewächshaus / geschütztes

Frühreifende Profisorte, die auch in unseren Breitengraden Ertragssicherheit in Freilandkultur bietet. Benötigt warme Tage und Nächte (über 10°C). Liefert rundovale Früchte mit grün-gestreifter Schale. Das satt-rote Fruchtfleisch mit herrlich süßem Geschmack ist ein idealer Snack und kalorienarmer Durstlöscher an heißen Sommertagen.

Weckelweiler Gärtner-Info

Der Melonen-Tipp

Für eine erfolgreiche Ernte benötigen Melonen einen sehr sonnigen, warmen und windgeschützten Standort. Als Starkzehrer bevorzugen sie einen nährstoffreichen, lockeren und humosen Boden sowie eine gleichmäßige Feuchtigkeit ohne Staunässe. Die Kulturzeit beträgt etwa 80 - 90 Tage.

Veredelte Bio-Gurken

Galaxy



Fruchtform:	groß, leicht gerieft
Fruchtfarbe:	grün
Reife:	früh
Fruchtgewicht:	28-35 cm
Anbaueignung:	Gewächshaus

Pflanzungen ab April. Offener Pflanzenaufbau mit mittlerer Blattgröße und kontrollierter Entwicklung der Seitentriebe. Gute Fruchtbelastung, reagiert unempfindlich auf Wetterwechsel, ist ertragsstark und produziert eine exzellente Fruchtqualität. Kräftige Pflanze, unempfindlich für Kopfbrenner. Anbau im Frühsommer/Sommer.

Khassib



Fruchtform:	klein, leicht gerieft
Fruchtfarbe:	dunkelgrün
Reife:	früh
Fruchtgewicht:	16-18 cm
Anbaueignung:	Gewächshaus

Minigurke mit starker Wuchskraft und dunkelgrünen, leicht gerieften Früchten, hervorragender Haltbarkeit und sehr guten Geschmack.

Weckelweiler Gärtner-Info

Der Gurken-Tipp

Nach der Pflanzung und dem Anbinden der Gurken können bis zur Kniehöhe alle Seitentriebe, Ranken und Früchte ausgebrochen werden. Ab Kniehöhe werden weiterhin alle Seitentriebe und Ranken ausgebrochen, aber nur jede zweite bis dritte Frucht. Diese Pflegemaßnahmen sorgen dafür, dass die Pflanze ihre Energien nicht für nicht benötigte Pflanzenteile benutzt, sondern zum Abreifen der Früchte verfügbar hat. Somit gibt es keine kleinen, gelblich verfärbte, absterbende Früchte mehr.

Gesäte Gurken

Tanja (Landgurke)



Fruchtform:	leicht gestachelt
Fruchtfarbe:	dunkelgrün
Reife:	früh
Fruchtgewicht:	20-25 cm
Anbaueignung:	<u>Freiland</u> , Gewächshaus

bingenheimer
saatgut

Ertragreiche, gemischtblühende Sorte für den Freilandanbau (Landgurke). Die Früchte sind schlank und völlig bitterfrei.

Liefje (Einlegegurke)



Fruchtform:	etwas dicker, wenig bewarzt
Fruchtfarbe:	dunkel glänzend
Reife:	etwas späterer Erntebeginn
Frucht:	Einlegegurke
Anbaueignung:	Freiland, Gewächshaus

bingenheimer
saatgut

Liefje ist eine optisch ansprechende, gemischtblühende Einlegegurke mit harmonischer, etwas dickerer Frucht mit starkem Glanz, dunkler Schale und wenigen Warzen. Sie ist auch als Snackgurke geeignet. Die Sorte ist gut durchtragend bis zum Ende der Kultur, mit etwas späterem Erntebeginn. Gute Blattgesundheit, lange Kulturdauer. Sehr guter Geschmack.

Cleopha (Schlangengurke)



Fruchtform:	glatt, lang
Fruchtfarbe:	dunkelgrün
Reife:	früh
Fruchtgewicht:	30 cm
Anbaueignung:	Gewächshaus

bingenheimer
saatgut

Stark wüchsige, parthenokarpe Schlangengurke mit sehr geringer Neigung zu Korkrissen. Lange Ernteperiode, robust, auch für extensive Anbaubedingungen geeignet.

Jungpflanzen

Salatjungpflanzen EPT



Batavia rot/grün
Eichblatt rot/grün
Kopfsalat grün
Lollo rot/grün
Eissalat

Zuckerhut
Feldsalat
Radicchio
Endivien

Kohljungpflanzen EPT



Brokkoli
Blumenkohl
Grünkohl
Chinakohl
Pak Choi
Kohlrabi weiß/blau

Rosenkohl
Rotkohl
Spitzkohl
Weißkohl
Wirsing
Kohlrabi Superschmelz

Weitere Jungpflanzen EPT



Staudensellerie
Knollensellerie
Lauch
Mangold bunt / grün
Rote Bete
Knollenfenchel

Spinat

Jungpflanzen

Basilikum Jungpflanzen im Topf



- African-Blue-Basilikum**
- Großblättriger Basilikum**
- Rotblättriger Basilikum**

Küchenkräuter Jungpflanzen im Topf



- | | |
|---------------------------|---------------------------|
| Bohnenkraut | Zitronenmelisse |
| Dill | Schnittlauch |
| Koriander | Thymian |
| Liebstockel | Oregano |
| Winterheckzwiebel | Salbei |
| Schnittknoblauch | Lavendel |
| Petersilie kraus | Rucola |
| Beifuß (einjährig) | Titicacasee-Salbei |

Unsere Schreinerei – Inklusion und Handwerkskunst

Wo traditionelles Handwerk auf ein inklusives Miteinander trifft, entstehen Produkte, die durch Qualität und Einzigartigkeit überzeugen.

Die Produktpalette unserer Schreinerei ist vielfältig. Wir fertigen praktische Küchen-
utensilien, hochwertige Möbel und präzise Zuarbeiten für Unternehmen.

Unsere Möbelstücke entstehen individuell nach Kundenvorgaben. Mit Blick auf Details und hoher handwerklicher Präzision werden sie in einem Umfeld gefertigt, das von Begeisterung für Holz geprägt ist. Auch für industrielle Kunden bieten wir maßgeschneiderte Lösungen und unterstützen mit exakten Zuarbeiten.

Ein Klassiker, der in der Region weit verbreitet ist, sind unsere vielfach bewährten Garten-
möbel. In unterschiedlichen Ausführungen finden sie sich in heimischen Gärten, öffentlichen
Parks sowie in Einrichtungen von Gemeinden und Städten wieder.



Wir laden Sie herzlich ein, uns zu besuchen und sich selbst von der Qualität und Einzigartigkeit unserer Arbeit zu überzeugen.

Sozialtherapeutische Gemeinschaften Weckelweiler e.V.

Schreinerei · Heimstraße 17 · 74592 Kirchberg a.d. Jagst - Weckelweiler

Telefon: 07954 970-146 · Mail: schreinerei@weckelweiler.de



Beet- und Balkonpflanzen

Duftgeranien



Verschiedene Sorten

Schlinger Topf



Prachtwinde/Kaiserwinde

Blütezeit: Juli - Sept.

Blau-violette Blüten, 2-5 m hoch,

Zypressen-Prunkwinde

Blütezeit: Mitte Juli—Okt.

Scharlachrote kleine Blüten, bis zu 3 m hoch



Beet- und Balkonpflanzen

Sommeraster



Blütezeit: Mitte Juli - Oktober

Biedermeier

Farbmischung - kleine, zierliche Blüten, 0,5 m hoch

Prinova

Farbmischung - große, frühe Blüten, 0,5 m hoch

Krallenaster

Farbmischung - dichtgefüllte Blüten, 0,5 m hoch

Sonnenblumen Topf

Blütezeit: Juli - Oktober



Hella

Kleinblütig, verzweigt, 1 m hoch, gelbe Blüten

La Torre

Kleinblütig, verzweigt, 2 m hoch, gelb/rote Blüten

Velvet Queen

Großblütig, unverzweigt, 1,7 m hoch, rote Blüten

Tamino

Großblütig, unverzw., 1,5 m hoch, goldgelb, gr. dunkles Zentrum

Sinja

Großblütig, verzweigt, 1,5 m hoch, orange/gelbe Blüten, hält sich lange in Vasen

Sonnenhut Topf

Blütezeit: Juli - Oktober



Sonnenhut

Gelbe Blüten, 0,8 m hoch

Sonnenhut Herbstwald

Rot-gelbe Blüten, 0,8 m hoch

Weiterer Sommerflor Topf



Löwenmäulchen

Farbmischung, 0,6 m hoch

Blütezeit: Juli - Okt..

Löwenmäulchen „Black Prinz“

Dunkelweinrote Blüten, 0,4 - 0,5 m hoch

Blütezeit: Juli - Okt..

Ringelblume

gelb - orange Blüten, 0,3 - 0,6 m hoch - Blüten essbar

Blütezeit: Juni - Okt.

Aufrechte Tagetes

rote, gelbrandige Blüte, 0,8 m hoch

Blütezeit: Juli - Okt..

Polster Tagetes

Farbmischung, 0,4 m hoch

Blütezeit: Juli - Okt..

Strandflieder

Farbmischung, lange Blütezeit

Kornblume blau

blaue, gefüllte Blüten, 0,5 - 0,9 m hoch

Blütezeit: Juni - Sept.

Kapuzinerkresse

Nicht rankend, Gelb-, Orange- und Rottöne, 0,6 m hoch, Blätter und Blüten essbar

Hohe Strohblume

Farbmischung, 0,8 - 1 m hoch

Blütezeit: Juli - Sept.

Cosmea

Lila, rosa, weiße Blüten, 1,5 m hoch

Blütezeit: Juni - November.

Kosmee orange

leuchtorange Blüten, 0,4 - 0,5 m hoch

Blütezeit: Juni - November

Patagon. Eisenkraut

hell-lila Blüten, 1 m hoch

Blütezeit: Juli - Oktober

Purpur Königskerze

pink, rosa, violett, weiße Blüten, 0,6 - 0,8 m hoch

Blütezeit: Mai - August

Zinnie „Carroussel“

orange, pink, rosa, rote Blüten, 0,7 m hoch

Blütezeit: Juli - Oktober

Z. „Sommer in Orange“

gelb, orange, pink, rote Blüten, 1 m hoch

Blütezeit: Juli - Oktober

Preise - EPT (ErdPressTopf)

Sommersalate

Kopfsalat	0,45 €
Eissalat	0,45 €
Batavia rot/grün	0,45 €
Eichblatt rot/grün	0,45 €
Lollo rot/grün	0,45 €

Wintersalate

Feldsalat	0,20 €
Endivien	0,45 €
Radicchio	0,45 €
Zuckerhut	0,45 €

Kohl

Blumenkohl	0,45 €
Brokkoli	0,45 €
Wirsing	0,45 €
Weißkohl	0,45 €
Rotkohl	0,45 €
Spitzkohl	0,45 €
Rosenkohl	0,45 €
Kohlrabi weiß/blau	0,45 €
Kohlrabi Superschmelz	0,45 €
Chinakohl	0,45 €
Pak Choi	0,45 €
Grünkohl	0,45 €

Sonstige

Mangold	0,45 €
Rote Bete	0,45 €
Staudensellerie	0,45 €
Sellerie (Knollen)	0,45 €
Fenchel (Knollen)	0,45 €
Zwiebeln	0,45 €

Lose

Lauch	0,20 €
-------	--------

Preise - EPT (ErdPressTopf)

EPT—Kräuter

In diesem Jahr starten wir einen Versuch im Kräuterverkauf: Unsere Jungpflanzen bieten wir erstmals im praktischen Erdpresstopf (EPT) an. Dieser kann ganz einfach zuhause – ähnlich wie Salatjungpflanzen – direkt in den Gemüsegarten eingepflanzt werden. Nach einer guten Entwicklungs- und Wachstumsphase können die Kräuter dann frisch geerntet werden.

Als EPT-Kräuterjungpflanzen erhalten Sie bei uns:

Schnittlauch, Petersilie, Dill, Bohnenkraut, Koriander, Rucola und Basilikum.

Sie werden aber im Gegensatz zu den Topfkräutern nicht immer zur Verfügung stehen.

Kräuter

Petersilie	0,45 €
Schnittlauch	0,45 €
Dill	0,45 €
Bohnenkraut	0,45 €
Koriander	0,45 €
Rucola	0,45 €
Basilikum	0,45 €



Preise - Sommerkulturen im Topf

Artischocken

Imperial Star	mehrfährig	4,20 €
---------------	------------	--------

Aubergine

Zora	Topf	4,20 €
------	------	--------

Gurken

diverse Sorten	veredelt	8,00 €
diverse Sorten	gesät	4,20 €

Paprika

diverse Sorten	Topf	4,70 €
----------------	------	--------

Physalis

Schönbrunner Gold		4,20 €
-------------------	--	--------

Tomaten

diverse Sorten	Topf	3,70 €
diverse Sorten	Container	15,50 €

Kürbis

diverse Sorten		3,20 €
----------------	--	--------

Melonen

diverse Sorten		4,20 €
----------------	--	--------

Zucchini

grün/gelb		3,20 €
-----------	--	--------

Preise - Kräuter im Topf

Kräuter

Petersilie, Schnittlauch	3,00 €
Dill	2,50 €
Kerbel, Koriander, Thymian, Brunnenkresse, Minze, Liebstöckel, Oregano, Schnittknoblauch, Majoran, Winterheckzwiebel, Rucola, Zitronenmelisse, Salbei, Bohnenkraut, Einjähriger Beifuß	3,50 €
Lavendel	ab 3,50 bis 6,00 €
Ananas-Salbei	7,50 €

Basilikum

African Blue	mehrwährig	ab 9,50 bis 20,00 €
großblättriges Basilikum		3,50 €
kleinblättriges Basilikum		3,50 €

Preise - Beet- und Balkonpflanzen im Topf

Schlinger

diverse Sorten	8,00 €
----------------	--------

Sommerflor

diverse Sorten	2,00 €
----------------	--------

Duftgeranien

diverse Farben	7,50 €
----------------	--------



Ehrenamt in Weckelweiler

Ehrenamtliche gesucht: Kultur gestalten oder Kreativität fördern in den Weckelweiler Gemeinschaften

Die Weckelweiler Gemeinschaften laden engagierte Menschen ein, sich ehrenamtlich einzubringen. Ob bei kulturellen Veranstaltungen oder in der kreativen Arbeit: Wer Freude daran hat, gemeinsam mit anderen etwas zu gestalten, ist herzlich willkommen.

Kultur für alle – Unterstützung bei der Organisation von Konzerten

In Weckelweiler gibt es eine besondere Bühne: die Kulturscheune. Sie bietet Platz für etwa 50 bis 70 Gäste und ist bereits heute ein Ort für inklusive Veranstaltungen. Menschen mit und ohne Behinderung kommen hier zusammen, um Kultur gemeinsam zu erleben.

Für die Zukunft wünschen sich die Weckelweiler Gemeinschaften Unterstützung bei der Planung und Durchführung weiterer kultureller Angebote. Ehrenamtliche können dabei die Organisation übernehmen – von der Auswahl des Programms über die Planung bis hin zur Durchführung der Veranstaltung. Ob Konzert, Kleinkunstabend oder Auftritt von Nachwuchskünstler:innen: Der Kreativität sind kaum Grenzen gesetzt. Wichtig ist nur, dass die Veranstaltungen Freude machen und ein gemischtes Publikum ansprechen.

Besonders willkommen sind auch **Teams**, die gemeinsam ein kulturelles Projekt auf die Beine stellen möchten – etwa Freundeskreise, Kolleg:innen oder Kulturbegeisterte, die ihre Ideen zusammen umsetzen wollen.

Schon eine Veranstaltung pro Jahr wäre eine große Bereicherung – gerne dürfen es aber auch mehr sein.



Ehrenamt in Weckelweiler

Kreativ unterstützen – Ehrenamt in der Textilmanufaktur

Auch in der Textilmanufaktur der Weckelweiler Gemeinschaften wird Unterstützung gesucht. Hier entstehen mit viel Liebe zum Detail einzigartige Stücke: Es wird gehäkelt, gewebt, genäht, upgecycelt und aufgewertet.

Gesucht werden aufgeschlossene, handarbeitsaffine und verlässliche Menschen, die das professionelle Team und die Werkstattbeschäftigten stundenweise unterstützen möchten. Die Einsatzzeiten sind flexibel – möglich ist ein Engagement von Montag bis Donnerstag zwischen 8.30 und 16 Uhr.

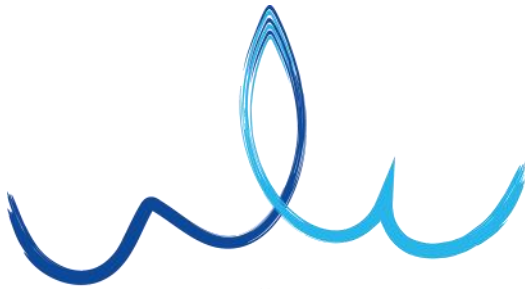
Gemeinsam etwas bewegen

Ehrenamtliches Engagement schafft Begegnungen, fördert Teilhabe und bringt Menschen zusammen. Die Weckelweiler Gemeinschaften freuen sich über alle, die Lust haben, ihre Zeit, ihre Ideen und ihre Kreativität einzubringen.

Interessierte sind herzlich eingeladen, Kontakt aufzunehmen und mehr über die Möglichkeiten des Mitmachens zu erfahren:

Michaela Butz, Telefon 07954 970-150, butz@weckelweiler.de





**WERKSTÄTTEN DER
WECKELWEILER GEMEINSCHAFTEN**

MITEINANDER.TÄTIG.SEIN.

Sozialtherapeutische Gemeinschaften Weckelweiler e.V.

Gärtnerei

Telefon 07954 970-149

gaertnerei@weckelweiler.de

Heimstraße 19, 74592 Kirchberg/Jagst

www.weckelweiler.de

Instagram und Facebook: [weckelweiler.gemeinschaften](#)